

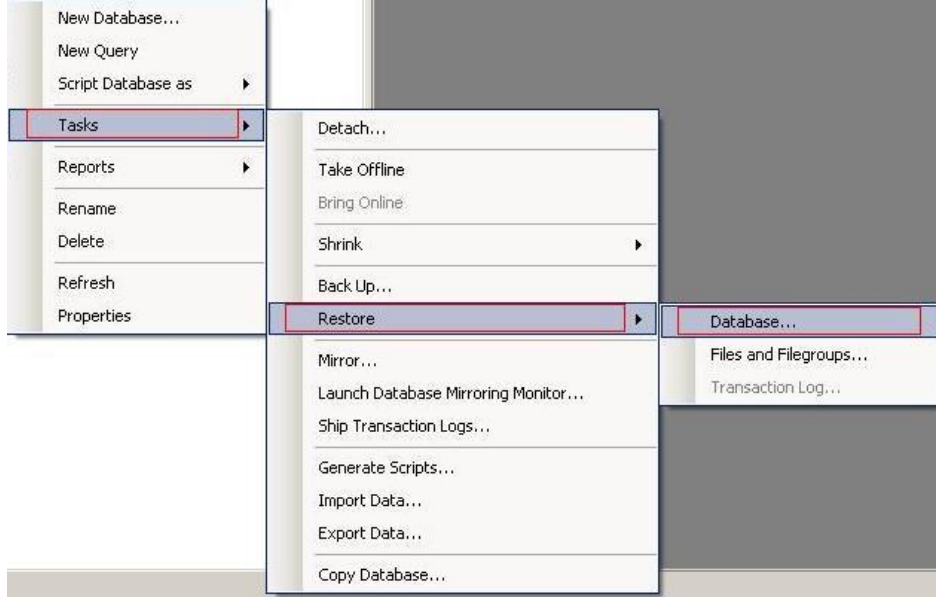


# SQL Server 2005 Mirroring

Suat ÜSTKAN  
2008

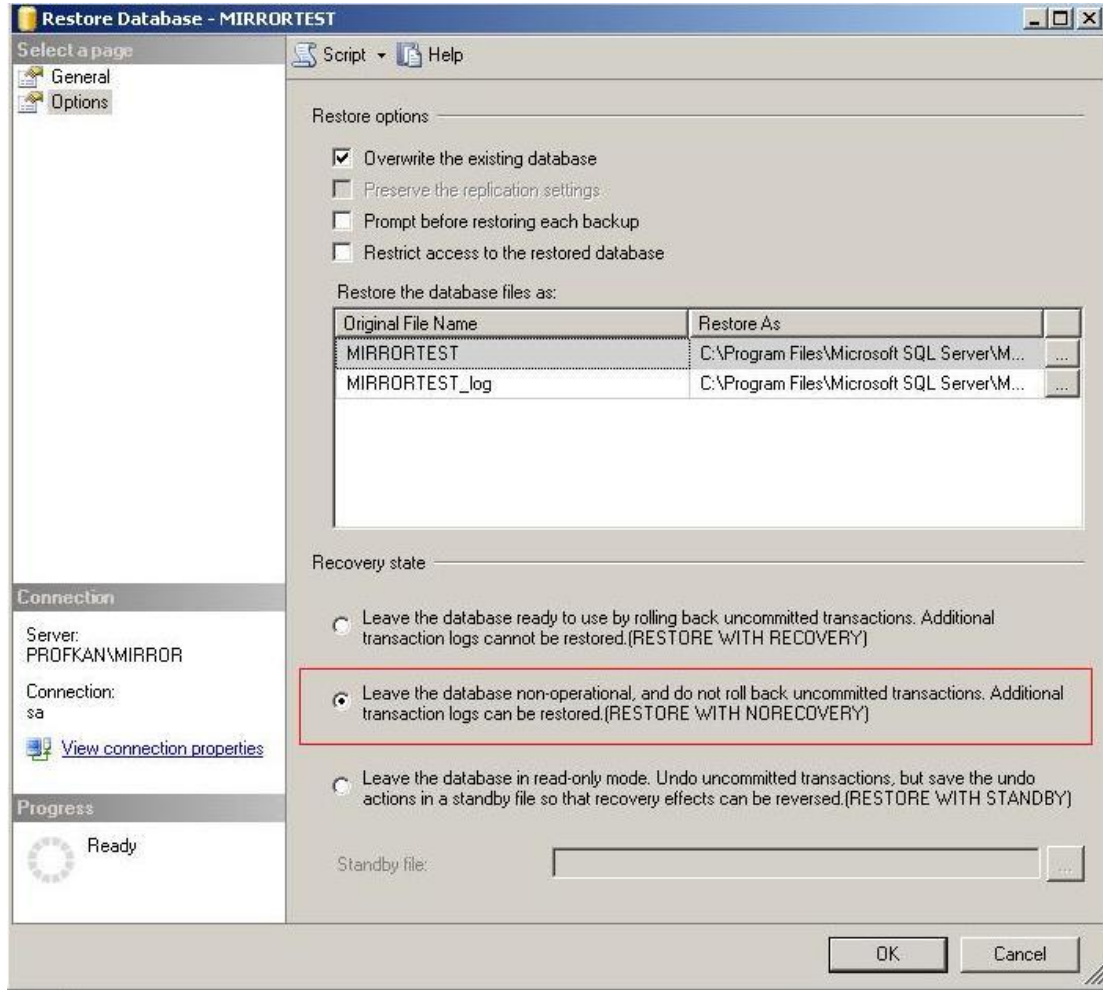


Ove1 Yeni Nesil Bilişim Teknolojileri



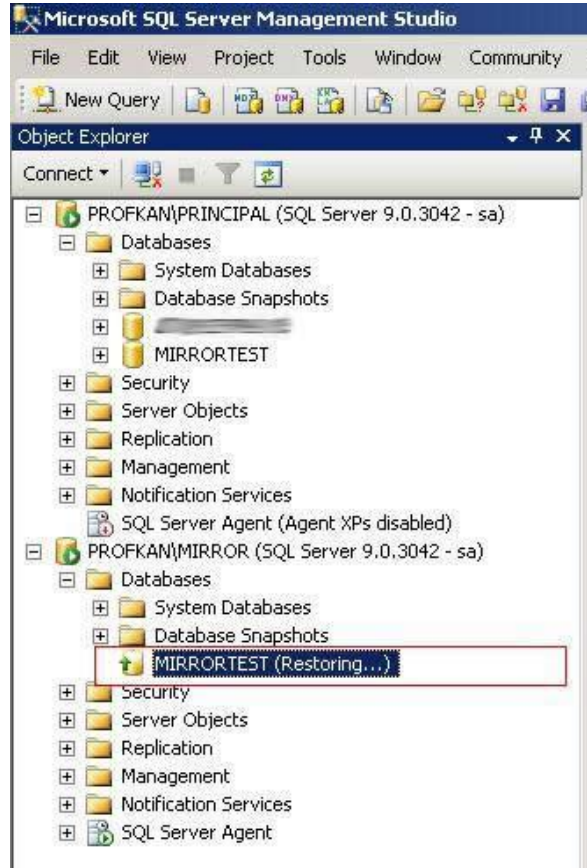
### 1.Adım

Mirror Db' ye restore edilecek database' in yolu gösterilir.



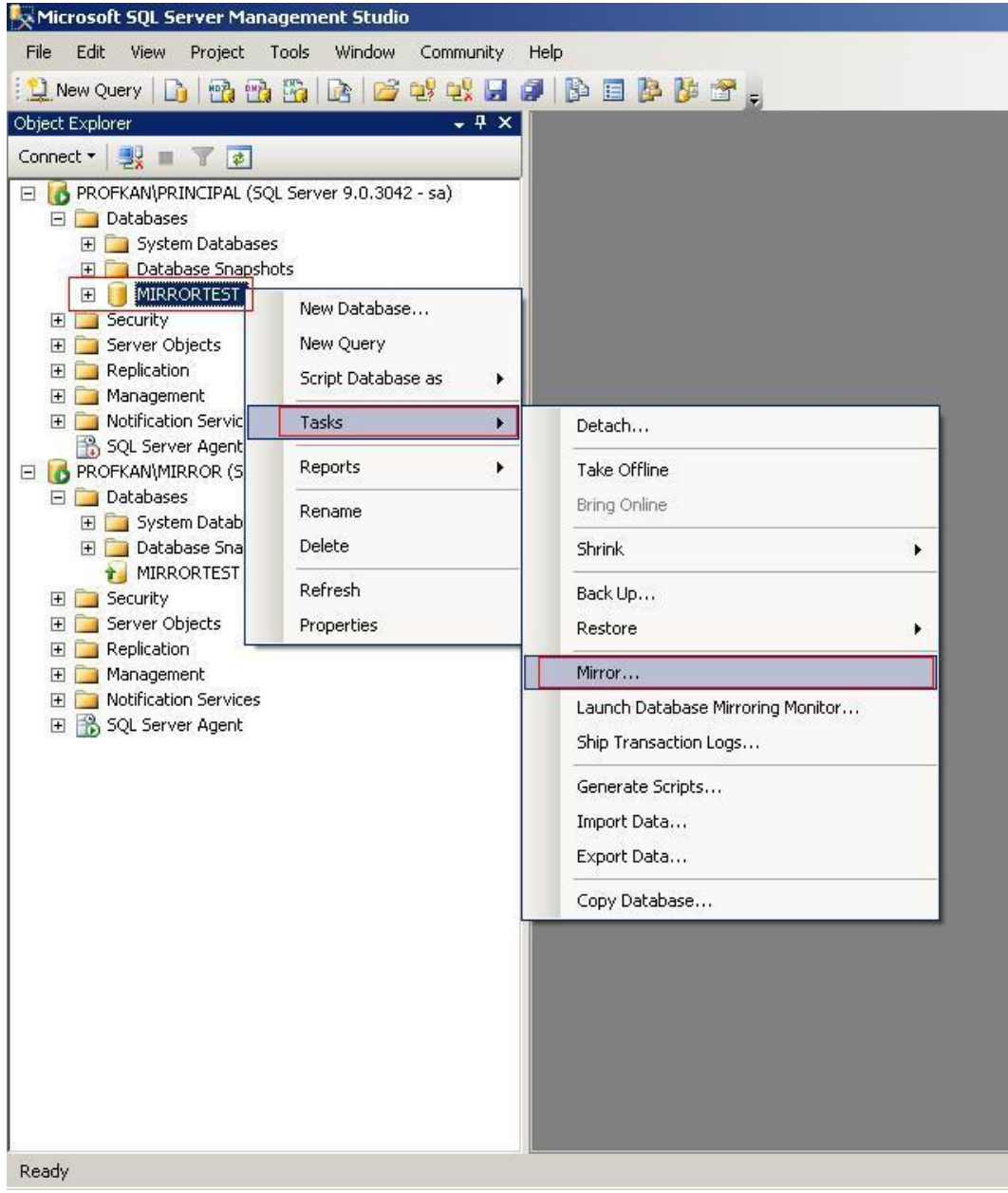
## 2.Adım

Database seçildikten sonra üzerinde herhangi bir şekilde deęişim yapılmasını engellemek için, ve mirroring için gerekli şartlardan olan (RESTORE WITH NORECOVERY) seçeneęi işaretlenir



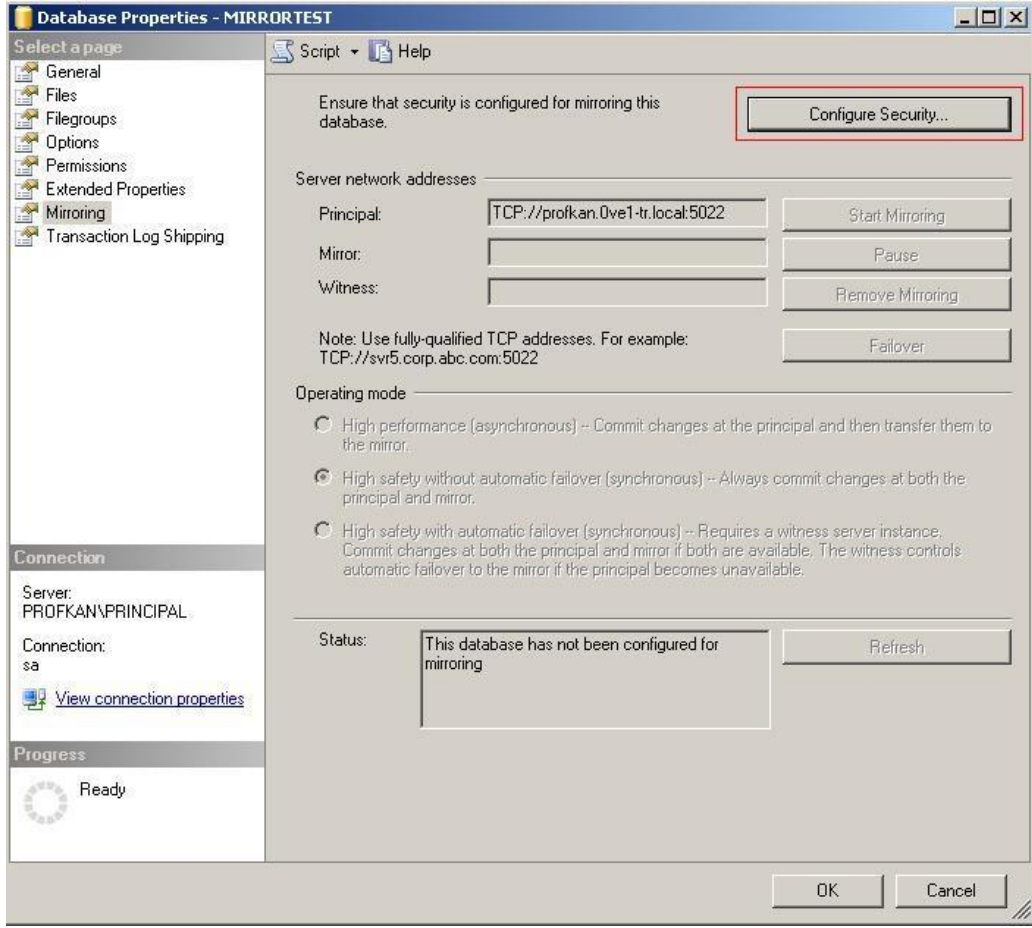
### 3.Adım

Bu işlemden sonra restore tamamlandığı zaman db yukarıdaki gibi bir şekil alacaktır. Bu durumda artık db dışarıdan müdahalelere kapatılmıştır.



#### 4.Adım

Mirror işlemine başlamak için ilk olarak kaynak teşkil edecek db üzerinde şekildeki gibi Mirror' a gelinir.



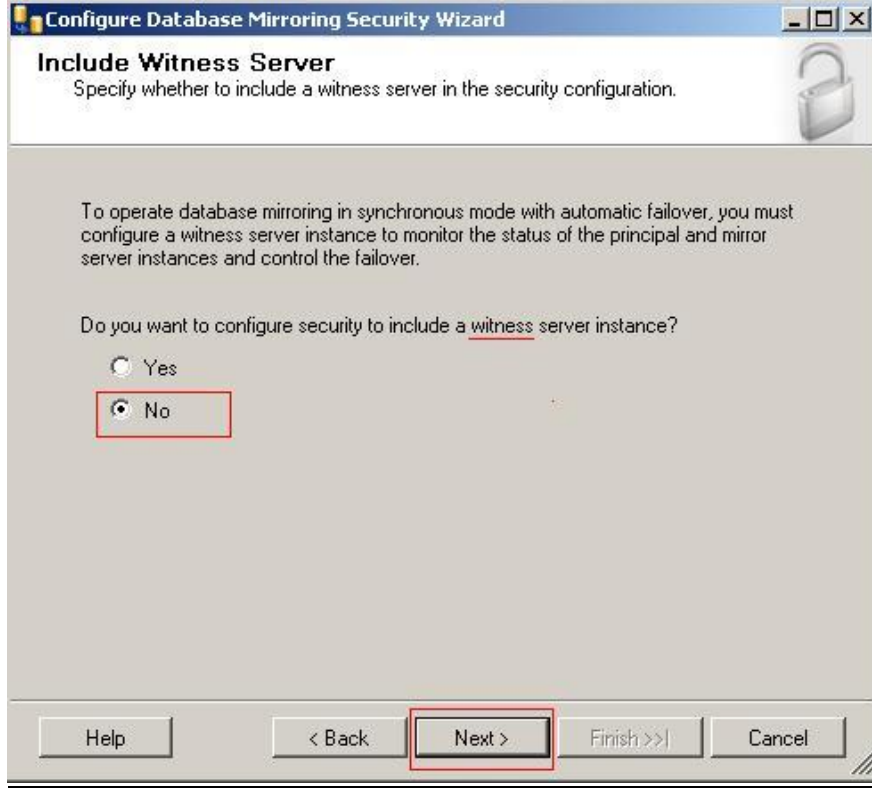
### 5.Adım

Wizard seçeneklerini kullanmak için “Configure Security...” butonu tıklanır.



### 6.Adım

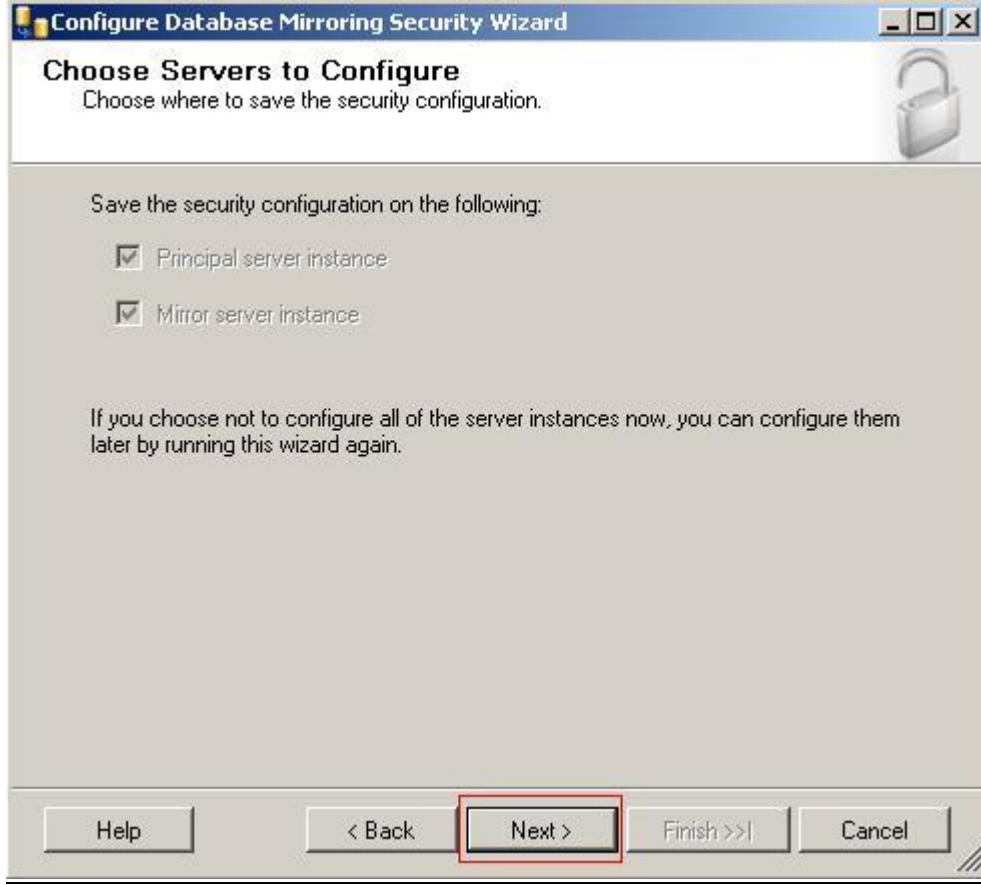
Burada wizard' ın ilk ekranı karşımıza gelir ve kaynak database' in adını ve yapabileceğinizi listeler. Next > butonu tıklanır ve devam edilir.



### 7.Adım

Mirroring' te en önemli adımlardan biridir. Eğer Witness (Şahit) bir db kullanacaksanız bu aşamada yes seçeneğini işaretlemelisiniz. Biz bu örneğimizi 2 db arasında yaptığımız için şahit db kullanmayacağız. Next > butonu tıklanır





### 8.Adım

Bu aşamada 2 db li bir yapı olacağını size göstermektedir.Next > butonu tıklanır.

**Configure Database Mirroring Security Wizard**

### Principal Server Instance

Specify information about the server instance where the database was originally located.

Principal server instance:  
PROFKAN\PRINCIPAL

Specify the properties of the endpoint through which the principal server instance will accept connections from the mirror and witness server instances:

Listener port: 5022  Encrypt data sent through this endpoint

Endpoint name:  
Primary\_Endpoint\_Mirroring

**NOTE: If the principal, mirror or witness are instances on the same server, their endpoints must use different ports.**

Help < Back **Next >** Finish >>] Cancel

#### 9.Adım

Principal Server otomatik olarak gelmektedir. Principal (Birincil- Kaynak) db yi temsil eder.  
Next > butonuna basarak ilerliyoruz.

**Configure Database Mirroring Security Wizard**

### Mirror Server Instance

Specify information about the server instance where the mirror copy of the database will be located.


Mirror server instance:  
PROFKAN\MIRROR Connect...

Specify the properties of the endpoint through which the mirror server instance will accept connections from the principal and witness server instances:

Listener port:   Encrypt data sent through this endpoint

Endpoint name:

**NOTE: If the principal, mirror or witness are instances on the same server, their endpoints must use different ports.**

 You must connect to this server instance using a login or account with the necessary permissions to save the security configuration before continuing this wizard.

Help < Back Next > Finish >>| Cancel

#### 10.Adım

Burada Mirror (Kopya - Hedef) database' imiz e bağlanmak için "Connect..." butonu tıklanır.



### 11.Adım

Sql Server Authentication, Windows Authentication' mu olduđu seçilir.Connect Butonu tıklanır.

**Configure Database Mirroring Security Wizard**

### Mirror Server Instance

Specify information about the server instance where the mirror copy of the database will be located.

Mirror server instance:  
PROFKAN\MIRROR

Specify the properties of the endpoint through which the mirror server instance will accept connections from the principal and witness server instances:

Listener port:   Encrypt data sent through this endpoint

Endpoint name:

**NOTE: If the principal, mirror or witness are instances on the same server, their endpoints must use different ports.**

### 12.Adım

Bağlantı kurulduktan sonra Next butonuna tıklanır.

**Configure Database Mirroring Security Wizard**

### Service Accounts

Specify the service accounts of the server instances.

If the server instances use different accounts in the same or trusted domain as their service accounts for SQL Server, enter the accounts below. Leave the textboxes empty if all instances use the same account, the accounts are non-domain accounts, or the accounts are in untrusted domains.

Service accounts for the following instances:

Principal:

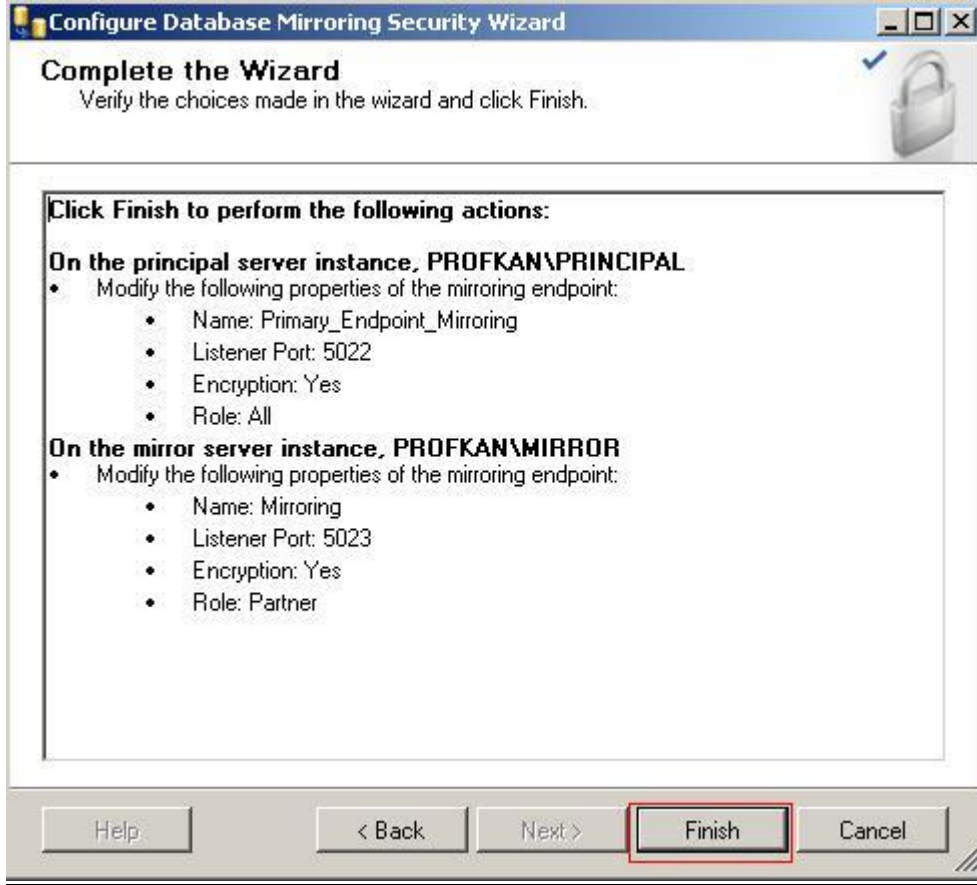
Mirror:

If the service accounts are different, the wizard will create logins for the accounts (if necessary) and grant CONNECT permissions on the endpoints for each account.

Help < Back Next > Finish >>| Cancel

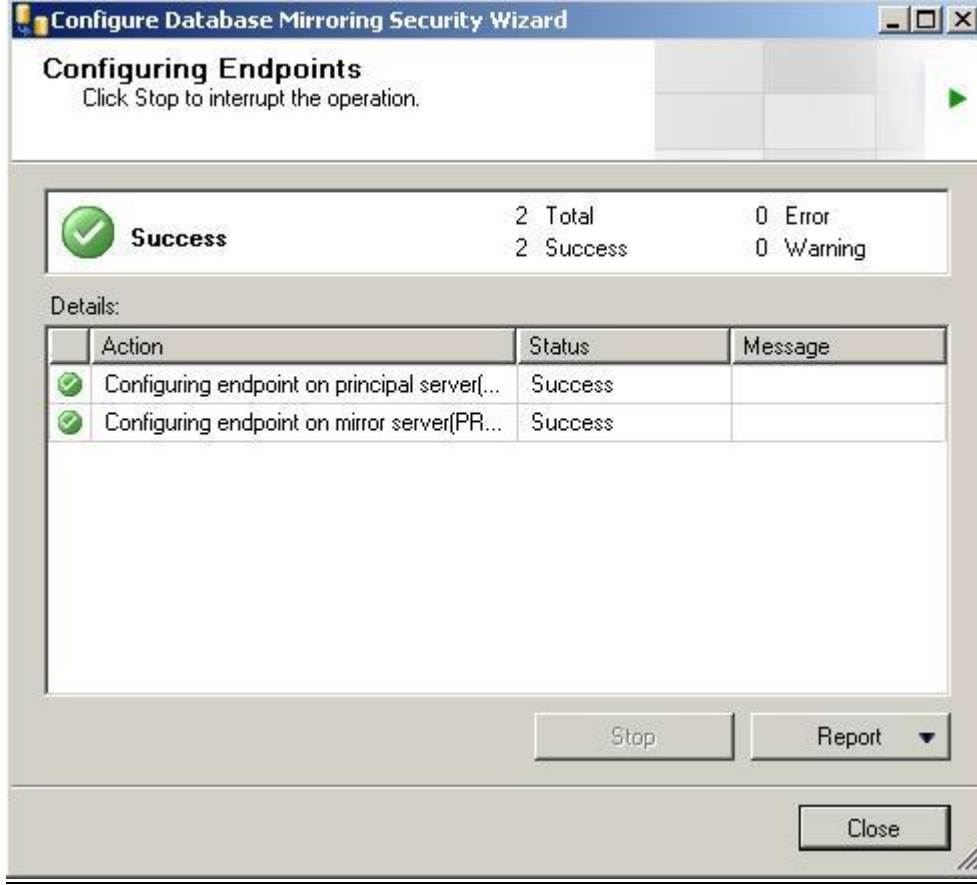
### 13.Adım

Hangi database'ler arasında Mirroring yapılacak ise Principal (Kaynak) ve Mirror (hedef) Dbname'ler yazılır.



#### 14.Adım

Mirror işleminin gerçekleştirileceği databaselerin genel şeması gösterilir ve "Finish" butonu tıklandıktan sonra bir sonraki adıma geçilir.



### 15.Adım

Kısa bir süre bekledikten sonra mirror işleminin tamamlandığına ait pencere gözükücektir. Bu ekranda uyarı alınması (warning) mirroring'in çalışmayacağı anlamına gelmez. Hata (Error) almadıktan sonra mirror işlemine devam edebilirsiniz.



## Database Properties



Do you want to start mirroring this database using the following settings?

Principal network address: TCP://profkan.0ve1-tr.local:5022

Mirror network address: TCP://profkan.0ve1-tr.local:5023

Witness network address: None

Operating mode: High safety without automatic failover (synchronous)

If you do not start mirroring now, you can start it later by clicking Start Mirroring on the Mirroring page of the Database Properties dialog box. If you close the Database Properties dialog box without starting mirroring, the server network addresses will not be saved. (Note that any security configuration performed by the Configure Database Mirroring Security Wizard will be saved.)

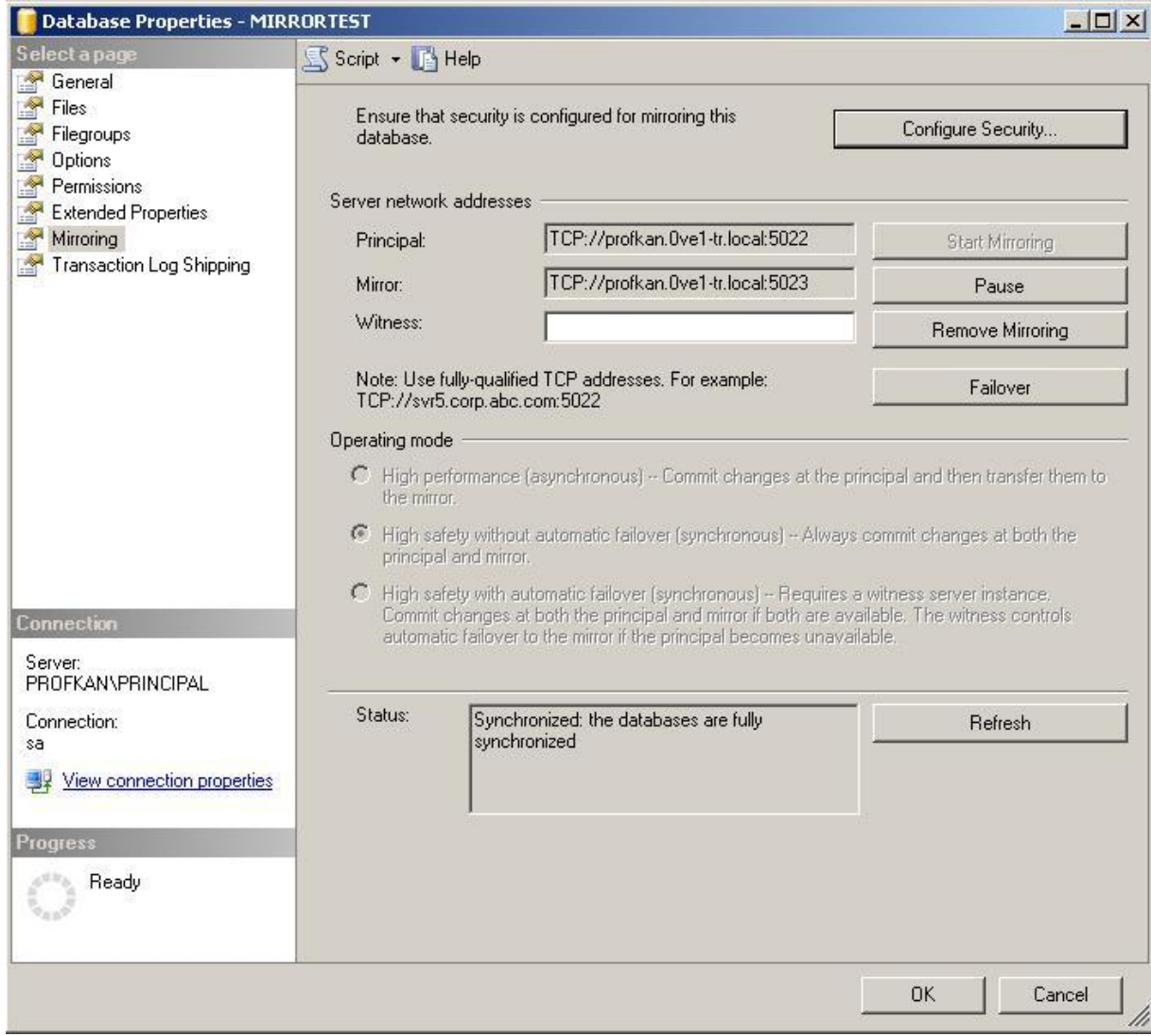


Start Mirroring

Do Not Start Mirroring

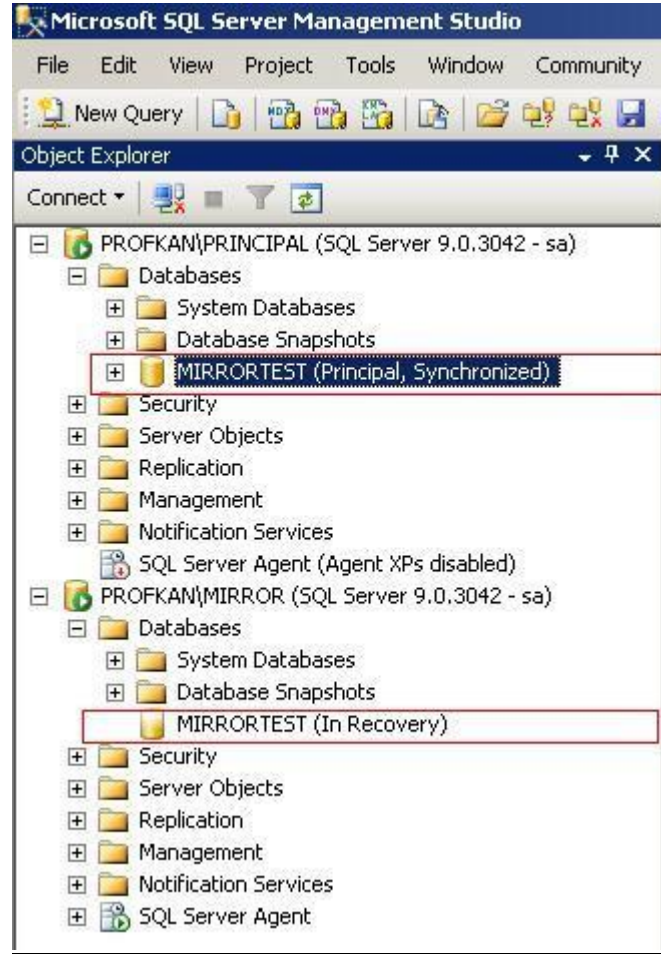
### 16.Adım

Hazırlamış olduğunuz Mirroring i hemen başlatılabilir, veya bu işlemi daha sonraya erteleyebilirsiniz.



### 17.Adım

Bir önceki adımda mirroring i başlattıysanız, bu ekranda Pause ve Start işlemlerini gerçekleştirebilirsiniz.



### 18.Adım

Mirroring sonucunda Database'lerimizin Object Explorer penceresindeki görüntüsü şekildeki gibi olacaktır. (InRecovery) başka bir kaynaktan sürekli recovery halinde olduğunu, yani mirror database olduğunu, Principal database'imizin ise (synchronized) halinde olduğunu daimi olarak başka bir Database ile haberleştiğini takip edebilirsiniz.

Bunlar haricinde, adım adım mirror işlemini izleme şansına sahipsiniz. Principal Db ye sağ tıklayıp, Task => Database Mirroring Monitör ile detaylı bir şekilde izleme olanağı bulabilirsiniz.